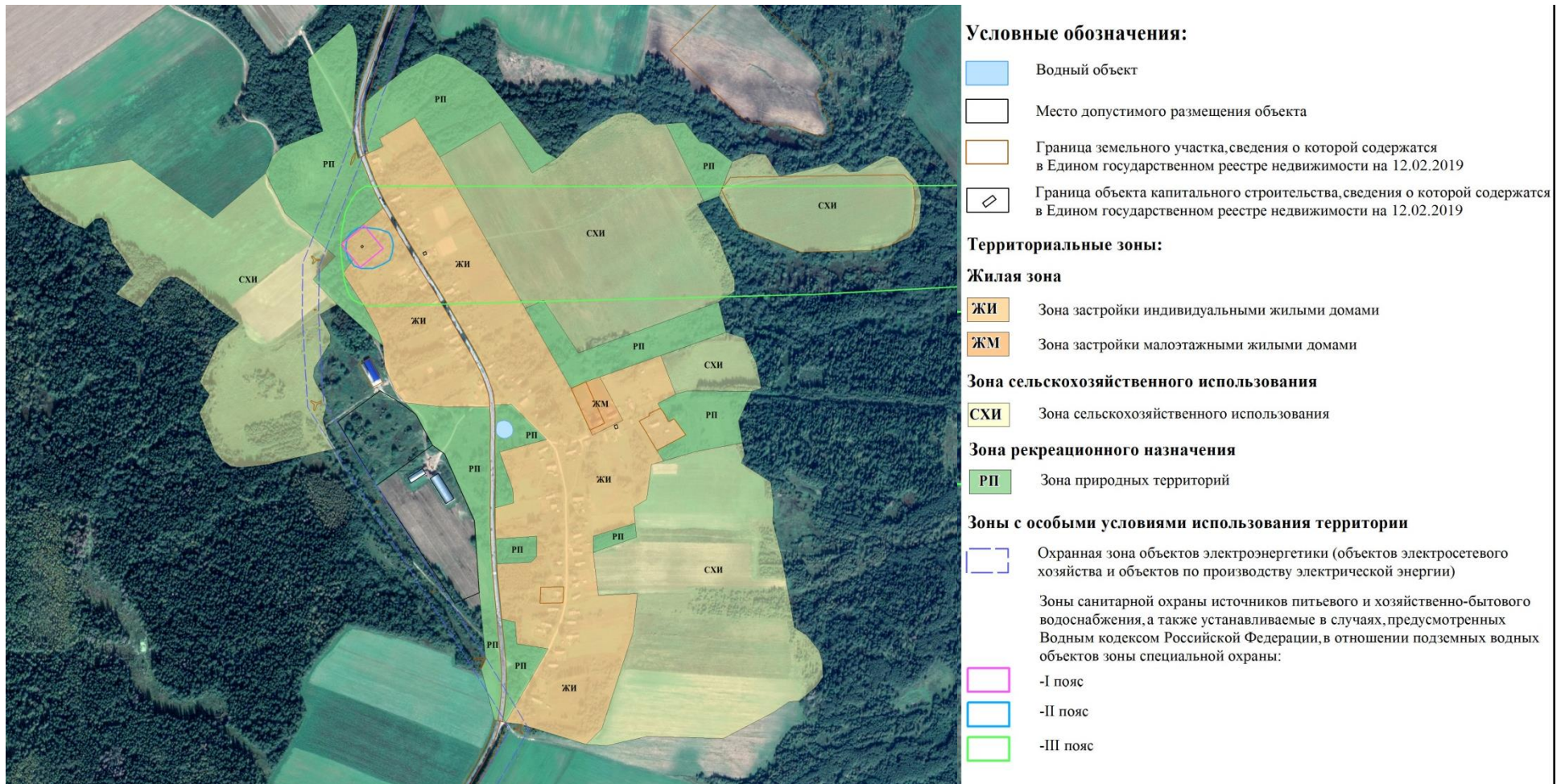


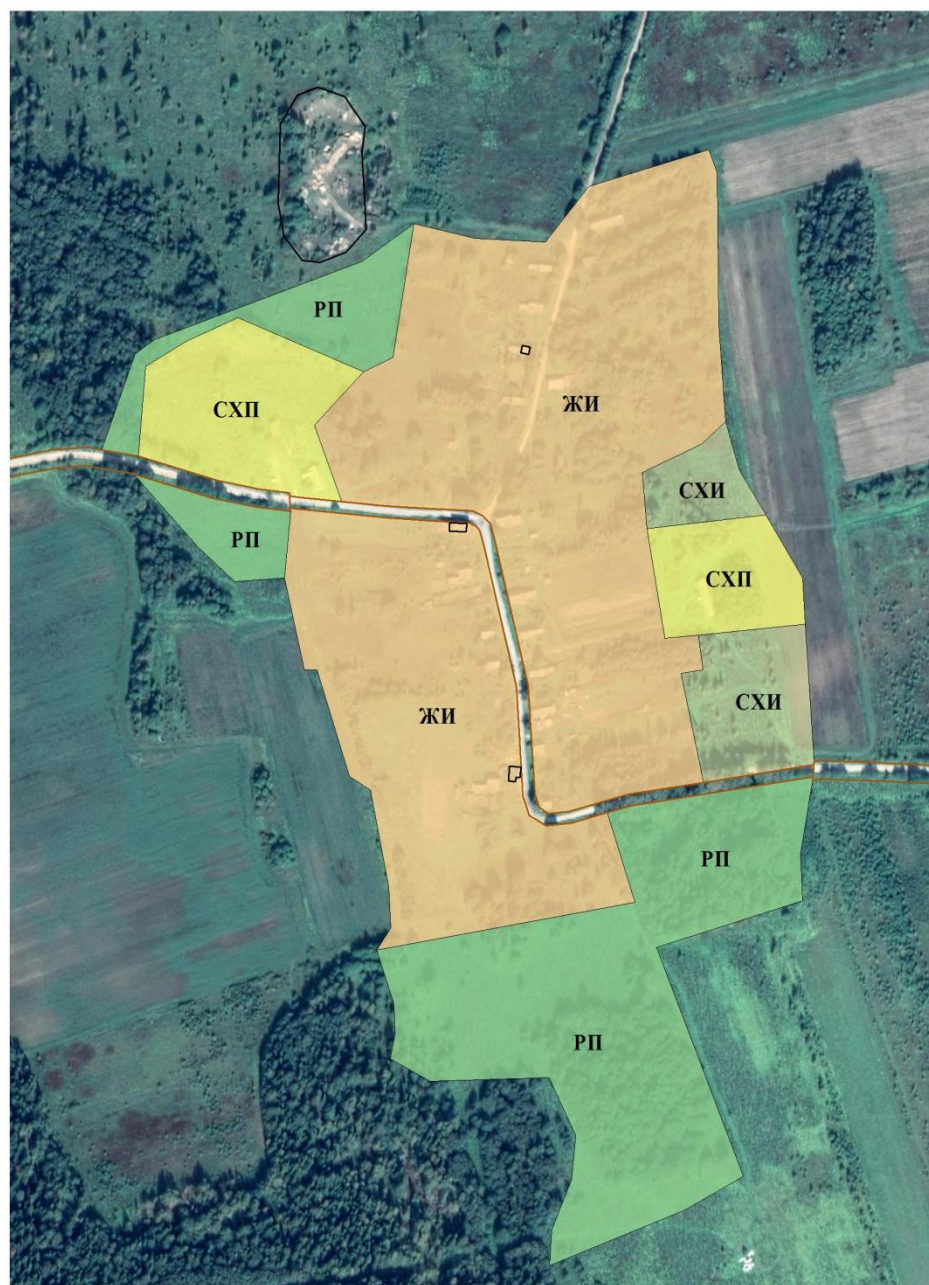
Приложение
к градостроительным регламентам

Градостроительные ограничения муниципального образования Никольское Устюженского муниципального района
Вологодской области




I. Карта градостроительных ограничений муниципального образования Никольское Устюженского муниципального района
применительно к населенному пункту д. Богуславль



II. Карта градостроительных ограничений муниципального образования Никольское Устюженского муниципального района применительно к населенному пункту д. Емельяниха




Условные обозначения:


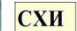
-  Место допустимого размещения объекта
-  Граница земельного участка, сведения о которой содержатся в Едином государственном реестре недвижимости на 12.02.2019
-  Граница объекта капитального строительства, сведения о которой содержатся в Едином государственном реестре недвижимости на 12.02.2019

Территориальные зоны:


Жилая зона

-  **ЖИ** Зона застройки индивидуальными жилыми домами

Зона сельскохозяйственного использования

-  **СХП** Зона сельскохозяйственного производства
-  **СХИ** Зона сельскохозяйственного использования

Зона рекреационного назначения

-  **РП** Зона природных территорий





III. Карта градостроительных ограничений муниципального образования Никольское Устюженского муниципального района применительно к населенному пункту д. Расторопово



IV. Карта градостроительных ограничений муниципального образования Никольское Устюженского муниципального района применительно к населенному пункту д. Петрово





Условные обозначения:

-  Место допустимого размещения объекта
-  Водный объект
-  Граница земельного участка, сведения о которой содержатся в Едином государственном реестре недвижимости на 12.02.2019
-  Граница объекта капитального строительства, сведения о которой содержатся в Едином государственном реестре недвижимости на 12.02.2019

Территориальные зоны:


Жилая зона

-  ЖИ Зона застройки индивидуальными жилыми домами
-  ЖМ Зона застройки малоэтажными жилыми домами

Производственная зона

-  ПК Коммунальная зона

Зона сельскохозяйственного использования




-  СХИ Зона сельскохозяйственного использования

Зона рекреационного назначения

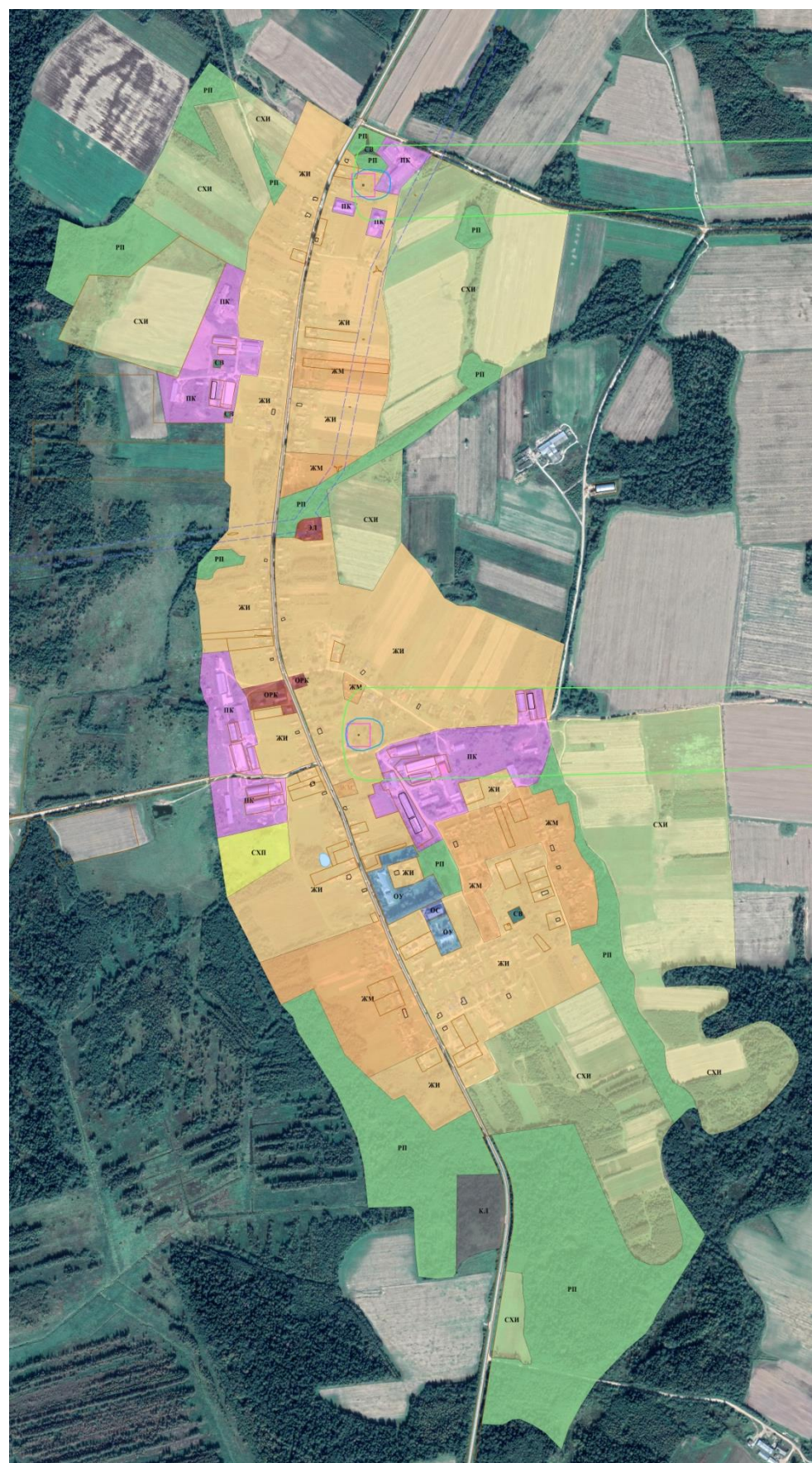
-  РП Зона природных территорий

Зоны с особыми условиями использования территории

Зоны санитарной охраны источников питьевого и хозяйственно-бытового водоснабжения, а также устанавливаемые в случаях, предусмотренных Водным кодексом Российской Федерации, в отношении подземных водных объектов зоны специальной охраны:

-  -I пояс
-  -II пояс
-  -III пояс

V. Карта градостроительных ограничений муниципального образования Никольское Устюженского муниципального района применительно к населенному пункту д. Никола



Условные обозначения:

- Место допустимого размещения объекта
- Водный объект
- Граница земельного участка, сведения о которой содержатся в Едином государственном реестре недвижимости на 12.02.2019
- Граница объекта капитального строительства, сведения о которой содержатся в Едином государственном реестре недвижимости на 12.02.2019

Территориальные зоны:

Жилая зона

- ЖИ Зона застройки индивидуальными жилыми домами
- ЖМ Зона застройки малозэтажными жилыми домами

Общественно – деловая зона

- ОУ Зона образования и просвещения
- ОС Зона спортивного назначения
- ОРК Зона развлечения, культуры, общественного питания

Производственная зона

- ПК Коммунальная зона

Зона инженерной инфраструктуры

- СВ Зона связи, радиовещания, телевидения, информатики
- ЭЛ Зона электроснабжения

Зона сельскохозяйственного использования

- СХП Зона сельскохозяйственного производства
- СХИ Зона сельскохозяйственного использования

Зона рекреационного назначения

- РП Зона природных территорий

Зона специального назначения

- К.1 Зона кладбищ

Зоны с особыми условиями использования территории

- Охранная зона объектов электроэнергетики (объектов электросетевого хозяйства и объектов по производству электрической энергии)
- Зоны санитарной охраны источников питьевого и хозяйственно-бытового водоснабжения, а также устанавливаемые в случаях, предусмотренных Водным кодексом Российской Федерации, в отношении подземных водных объектов зоны специальной охраны:
- I пояс
- II пояс
- III пояс

VI. Перечень зон с особыми условиями использования территории и ограничений в использовании земельных участков и объектов капитального строительства в связи с установлением зон с особыми условиями использования территории

1. В целях обеспечения благоприятной среды жизнедеятельности, защиты территории от негативного воздействия природного и техногенного характера, предотвращения загрязнения водных ресурсов устанавливаются следующие зоны с особыми условиями использования территории¹:

1) охранный район объектов электроэнергетики (объектов электросетевого хозяйства и объектов по производству электрической энергии);

2) зоны санитарной охраны источников питьевого и хозяйственно-бытового водоснабжения, а также устанавливаемые в случаях, предусмотренных Водным кодексом Российской Федерации, в отношении подземных водных объектов зоны специальной охраны.

3. Ограничения для зон с особыми условиями использования территории установлены в соответствии с действующими нормативами.

4. Ограничения, накладываемые на земельные участки зонами с особыми условиями использования территории, устанавливаются наряду с регламентами территориальных зон и являются по отношению к ним приоритетными.

¹ Статья 105 Земельного кодекса Российской Федерации.

Ограничения в использовании земельных участков и объектов капитального строительства в связи с установлением зон с особыми условиями использования территории

Таблица 1

№	Вид зон	Ограничения в использовании земельных участков и объектов капитального строительства	Допускается или возможно в использовании земельных участков и объектов капитального строительства	Основание установления ограничений
1	2	3	4	5
1	Охранная зона объектов электроэнергетики (объектов электросетевого хозяйства и объектов по производству электрической энергии)	В охранных зонах, установленных для объектов электросетевого хозяйства напряжением до 1000 вольт, запрещается: набрасывать на провода и опоры воздушных линий электропередачи посторонние предметы, а также подниматься на опоры воздушных линий электропередачи; 1) размещать любые объекты и предметы (материалы) в пределах созданных в соответствии с требованиями нормативно-технических документов проходов и подъездов для доступа к объектам электросетевого хозяйства, а также проводить любые работы и возводить сооружения, которые могут препятствовать доступу к объектам электросетевого хозяйства, без создания необходимых для такого доступа проходов и подъездов; 2) находиться в пределах огороженной территории и помещениях распределительных устройств и подстанций, открывать двери и люки распределительных устройств и подстанций, производить переключения и подключения в электрических сетях	В пределах охранных зон при наличии письменного решения о согласовании сетевых организаций юридическим и физическим лицам разрешается: 1) строительство, капитальный ремонт, реконструкция или снос зданий и сооружений; 2) горные, взрывные, мелиоративные работы, в том числе связанные с временным затоплением земель; 3) посадка и вырубка деревьев и кустарников; 4) дноуглубительные, землечерпальные и погрузочно-разгрузочные работы, добыча рыбы, других водных животных и растений придонными орудиями лова, устройство водопоев, колка и заготовка льда (в охранных зонах подводных кабельных линий электропередачи); 5) проход судов, у которых расстояние по вертикали от верхнего крайнего габарита с грузом или без груза до нижней точки провеса проводов переходов воздушных линий электропередачи через водоемы менее минимально допустимого расстояния, в том числе с учетом максимального уровня подъема воды при паводке;	Постановление Правительства Российской Федерации от 24.02.2009 № 160 «О порядке установления охранных зон объектов электросетевого хозяйства и особых условий использования земельных участков, расположенных в границах таких зон»

1	2	3	4	5
		<p>(указанное требование не распространяется на работников, занятых выполнением разрешенных в установленном порядке работ), разводить огонь в пределах охранных зон вводных и распределительных устройств, подстанций, воздушных линий электропередачи, а также в охранных зонах кабельных линий электропередачи;</p> <p>3) размещать свалки;</p> <p>4) производить работы ударными механизмами, сбрасывать тяжести массой свыше 5 тонн, производить сброс и слив едких и коррозионных веществ и горюче-смазочных материалов (в охранных зонах подземных кабельных линий электропередачи).</p> <p>В охранных зонах, установленных для объектов электросетевого хозяйства напряжением свыше 1000 вольт, помимо действий, предусмотренных пунктом выше запрещается:</p> <p>1) складировать или размещать хранилища любых, в том числе горюче-смазочных, материалов;</p> <p>2) размещать детские и спортивные площадки, стадионы, рынки, торговые точки, полевые станы, загоны для скота, гаражи и стоянки всех видов машин и механизмов, проводить любые мероприятия, связанные с большим скоплением людей, не занятых выполнением разрешенных в</p>	<p>6) проезд машин и механизмов, имеющих общую высоту с грузом или без груза от поверхности дороги более 4,5 метра (в охранных зонах воздушных линий электропередачи);</p> <p>7) земляные работы на глубине более 0,3 метра (на вспахиваемых землях на глубине более 0,45 метра), а также планировка грунта (в охранных зонах подземных кабельных линий электропередачи);</p> <p>8) полив сельскохозяйственных культур в случае, если высота струи воды может составить свыше 3 метров (в охранных зонах воздушных линий электропередачи);</p> <p>9) полевые сельскохозяйственные работы с применением сельскохозяйственных машин и оборудования высотой более 4 метров (в охранных зонах воздушных линий электропередачи) или полевые сельскохозяйственные работы, связанные с вспашкой земли (в охранных зонах кабельных линий электропередачи).</p> <p>В пределах охранных зон для объектов электросетевого хозяйства напряжением до 1000 вольт при наличии письменного решения о согласовании сетевых организаций юридическим и физическим лицам разрешается:</p> <p>1) размещать детские и спортивные площадки, стадионы, рынки, торговые точки, полевые станы, загоны для скота, гаражи и стоянки всех видов машин и</p>	

1	2	3	4	5
		<p>установленном порядке работ (в охранных зонах воздушных линий электропередачи);</p> <p>3) использовать (запускать) любые летательные аппараты, в том числе воздушных змеев, спортивные модели летательных аппаратов (в охранных зонах воздушных линий электропередачи);</p> <p>4) бросать якоря с судов и осуществлять их проход с отданными якорями, цепями, лотами, волокушами и тралами (в охранных зонах подводных кабельных линий электропередачи);</p> <p>5) осуществлять проход судов с поднятыми стрелами кранов и других механизмов (в охранных зонах воздушных линий электропередачи).</p>	<p>механизмов, садовые, огородные земельные участки, объекты садоводческих, огороднических некоммерческих объединений, объекты жилищного строительства, в том числе индивидуального (в охранных зонах воздушных линий электропередачи);</p> <p>2) складировать или размещать хранилища любых, в том числе горюче-смазочных, материалов;</p> <p>3) устраивать причалы для стоянки судов, барж и плавучих кранов, бросать якоря с судов и осуществлять их проход с отданными якорями, цепями, лотами, волокушами и тралами (в охранных зонах подводных кабельных линий электропередачи)</p>	
2	<p>Зоны санитарной охраны источников питьевого и хозяйственно-бытового водоснабжения, а также устанавливаемых в случаях, предусмотренных Водным кодексом Российской Федерации, в отношении подземных водных объектов зоны специальной охраны</p>	<p>В границах I пояса зоны не допускаются:</p> <p>1) посадка высокоствольных деревьев;</p> <p>2) все виды строительства, не имеющие непосредственного отношения к эксплуатации, реконструкции и расширению водопроводных сооружений, в том числе прокладка трубопроводов различного назначения;</p> <p>3) размещение жилых и хозяйственно-бытовых зданий;</p> <p>4) проживание людей;</p> <p>5) применение ядохимикатов и удобрений;</p> <p>6) спуск любых сточных вод, в т.ч. сточных вод водного транспорта;</p> <p>7) купание;</p>	<p>Территория I пояса ЗСО должна быть:</p> <p>1) спланирована для отвода поверхностного стока за ее пределы;</p> <p>2) озеленена;</p> <p>3) ограждена;</p> <p>4) обеспечена охраной;</p> <p>5) дорожки к сооружениям должны иметь твердое покрытие.</p> <p>6) Здания должны быть оборудованы канализацией с отведением сточных вод в ближайшую систему бытовой или производственной канализации, или на местные станции очистных сооружений, расположенные за пределами первого пояса ЗСО с учетом санитарного режима на территории второго пояса.</p> <p>В границах II пояса зоны допускается:</p>	<p>СанПиН 2.1.4.1110-02 «Зоны санитарной охраны источников водоснабжения и водопроводов питьевого назначения»</p>

1	2	3	4	5
		<p>8) стирка белья;</p> <p>9) водопой скота и другие виды водопользования, оказывающие влияние на качество воды.</p> <p>В границах II пояса зоны запрещается:</p> <p>1) размещение кладбищ, скотомогильников;</p> <p>2) полей ассенизации, полей фильтрации;</p> <p>3) навозохранилищ, силосных траншей, животноводческих и птицеводческих предприятий и других объектов, обуславливающих опасность микробного загрязнения подземных вод;</p> <p>4) применение удобрений и ядохимикатов;</p> <p>5) рубка леса главного пользования и реконструкции;</p> <p>б) расположения стойбищ и выпаса скота, а также всякое другое использование водоема и земельных участков, лесных угодий в пределах прибрежной полосы шириной не менее 500 м, которое может привести к ухудшению качества или уменьшению количества воды источника водоснабжения;</p> <p>7) сброс промышленных, сельскохозяйственных, городских и ливневых сточных вод, содержание в которых химических веществ и микроорганизмов превышает установленные санитарными правилами гигиенические нормативы качества воды.</p>	<p>1) оборудование канализацией;</p> <p>2) устройство водонепроницаемых выгребов;</p> <p>3) организация отвода;</p> <p>4) поверхностного стока;</p> <p>5) бурение новых скважин и новое строительство, связанное с нарушением почвенного покрова, производится при обязательном согласовании с центром государственного санитарно-эпидемиологического надзора;</p> <p>б) использование источников водоснабжения в пределах второго пояса ЗСО для купания, туризма, водного спорта и рыбной ловли допускается в установленных местах при условии соблюдения гигиенических требований к охране поверхностных вод, а также гигиенических требований к зонам рекреации водных объектов.</p> <p>В границах III пояса зоны допускается только при использовании защищенных подземных вод, при условии выполнения специальных мероприятий по защите водоносного горизонта от загрязнения при наличии санитарно-эпидемиологического заключения центра государственного санитарно-эпидемиологического надзора, выданного с учетом заключения органов геологического контроля:</p> <p>1) размещения складов горюче-смазочных материалов, ядохимикатов и минеральных удобрений;</p> <p>2) накопителей промстоков,</p>	

1	2	3	4	5
		<p>В границах II и III пояса зоны запрещается:</p> <ol style="list-style-type: none"> 1) закачки отработанных вод в подземные горизонты, подземного складирования твердых отходов и разработки недр земли; 2) размещения складов горюче-смазочных материалов, ядохимикатов и минеральных удобрений, накопителей промстоков, шламохранилищ и других объектов, обуславливающих опасность химического загрязнения подземных вод; 3) отведения сточных вод в зоне водосбора источника водоснабжения, включая его притоки, не отвечающих гигиеническим требованиям к охране поверхностных вод 	<p>шламохранилищ и других объектов, обуславливающих опасность химического загрязнения подземных вод. В границах II и III пояса зоны допускаются:</p> <p>по согласованию с центром государственного санитарно-эпидемиологического надзора лишь при обосновании гидрологическими расчетами отсутствия ухудшения качества воды в створе водозабора:</p> <ol style="list-style-type: none"> 1) добыча песка, гравия; 2) донноуглубительные работы; 3) использование химических методов борьбы с эвтрофикацией водоемов при условии применения препаратов, имеющих положительное санитарно-эпидемиологическое заключение государственной санитарно-эпидемиологической службы Российской Федерации. 4) регулирование отведения территории для нового строительства жилых, промышленных и сельскохозяйственных объектов, а также согласование изменений технологий действующих предприятий, связанных с повышением степени опасности загрязнения сточными водами источника водоснабжения. <p>При наличии судоходства необходимо оборудование судов, дебаркадеров и брандвахт устройствами для сбора фановых и подсланевых вод и твердых отходов; оборудование на пристанях сливных станций и приемников для сбора</p>	

1	2	3	4	5
			твердых отходов	